

## **Земетчино 140 Лет**

Автор: Александр

02.12.2019 16:03 - Обновлено 02.12.2019 16:17

---

## **МЕТЕОРОЛОГИЧЕСКАЯ СТАНЦИЯ М-2**

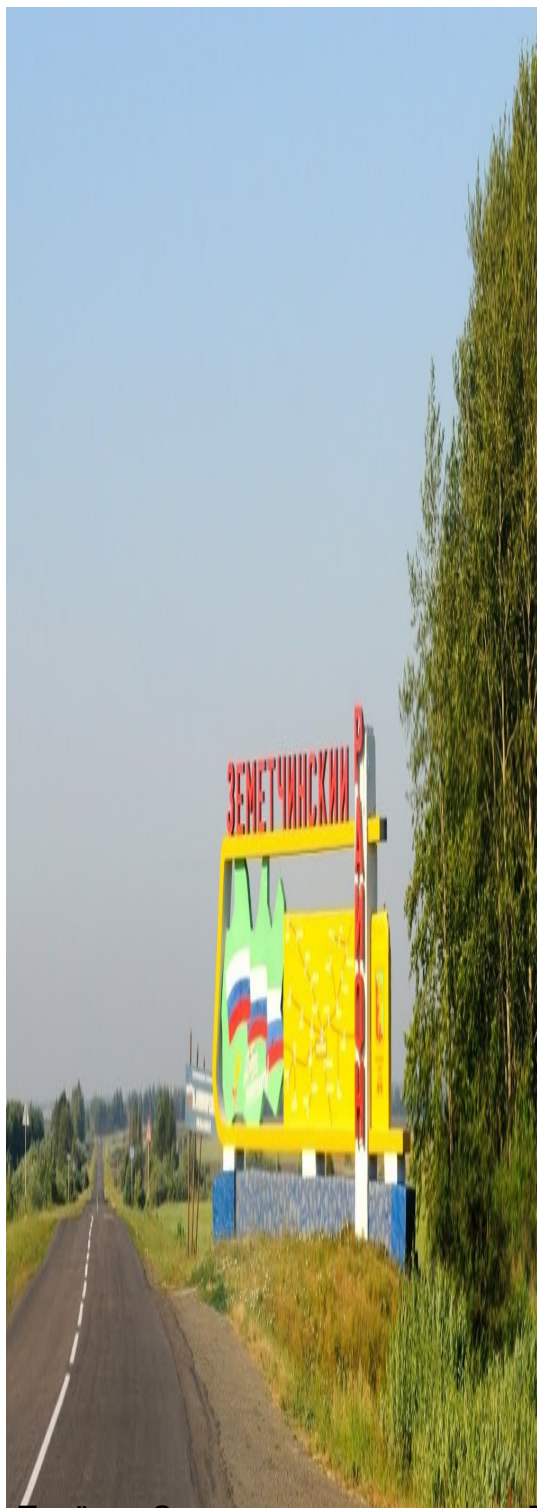
## **ЗЕМЕТЧИНО – 140 ЛЕТ**

## Земетчино 140 Лет

Автор: Александр

02.12.2019 16:03 - Обновлено 02.12.2019 16:17

---



Посёлок Земетчино расположен на северо-западе [Пензенской области](#), в 212 км от [Пензы](#), при впадении реки [Машня](#) в [Вышу](#).

*Фото 2. Герб рабочего посёлка Земетчино*

Развитию села способствовало его расположение на [Керенском](#) тракте. В [1849 году](#) по распоряжению графини Софьи Львовны Нарышкиной в Земетчино строится [сахарный завод](#), с которым связано и происхождение герба посёлка с изображением сахарной свёклы. К концу века в селе, помимо сахарного завода, функционирует механический завод, больница, почтовая станция, базар, 3 трактира, проводятся ежегодная ярмарка. В 1882 году на народные деньги построена каменная церковь. В 1893 году проведена железная дорога.

В послереволюционный период открываются почтово-телеграфное отделение, винный завод, детский сад, дом культуры, библиотека. С [1928 года](#) село являлось районным центром [Земетчинского района](#) [Тамбовского округа](#)

[Центрально-Чернозёмной области](#)

, с

[1939 года](#)

— в

[Пензенской области](#)

. В

### 1934 году

в селе находились центральные усадьба колхозов «Завет Ильича», «Прогресс», «Охотник». В 1934-1937 годах здесь существовал

### Земетчинский театр

(колхозно-совхозный филиал Московского Малого театра, за время его деятельности дано 130 спектаклей). В ноябре

### 1938 года

Земетчино присвоен статус посёлка городского типа. В 1980-е – центральная усадьба совхоза имени

### Ф.&nbsp;Д.&nbsp;Кулакова

*Фото 3. Панорама посёлка.*

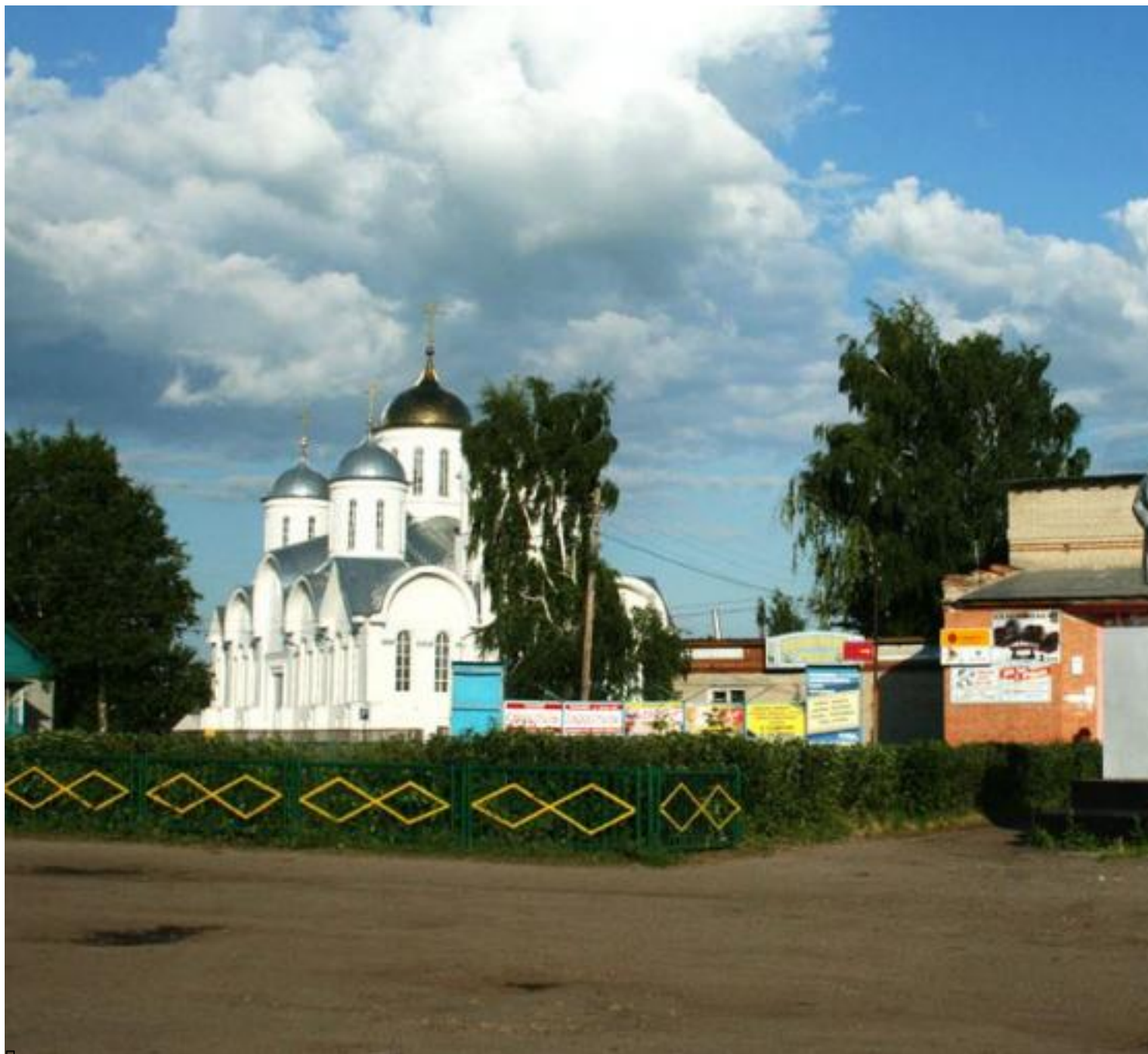
XIX

## Земетчино 140 Лет

Автор: Александр

02.12.2019 16:03 - Обновлено 02.12.2019 16:17

---

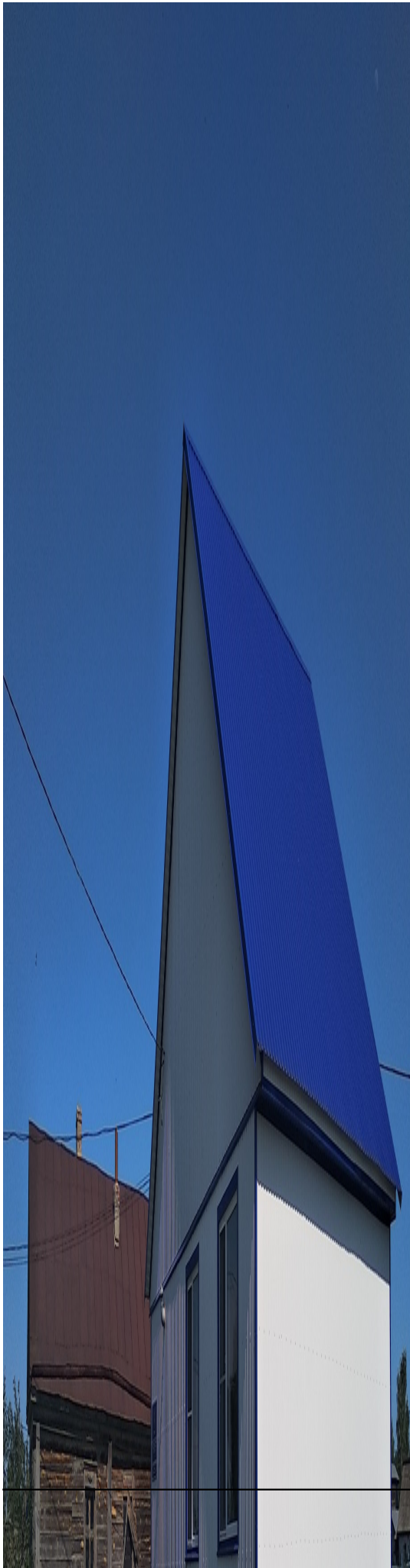


## Земетчино 140 Лет

Автор: Александр

02.12.2019 16:03 - Обновлено 02.12.2019 16:17

---



□

□

*Фото 7. Метеорологическая площадка, начало зимы 2019 года.*

Метеорологическая станция оборудована проверенными временем, надёжными приборами и оборудованием: самописцем дождя – плювиографом П-2М, гелиографом ГМ-1, гигрометрами М-19, установкой для определения высоты нижней границы облаков, ветровыми приборами – анеморумбометром М-63, флюгером с тяжелой доской, осадкомером Третьякова О-1, пиранометрами М-80, мерзлотомером АМ-21, весовыми снегомерами ВС-43, дозиметрами ДБГ-06Т и ДБГ-03Д, максимальными ТМ-1, минимальными ТМ-2, срочным ТМ-3, психрометрическими ТМ-4, Савиновскими ТМ-5, почвенно-вытяжными ТМ-10 термометрами, электронным барометром БРС-1-М1.

Фото 7. Коллектив метеостанции

Первыми наблюдателями на станции были Иван Иванович Окороков и Литовский (имя и отчество сохранить для истории не удалось). Они проводили наблюдения до конца 1900 года. В 1901 году Окорокову И.И. было присвоено звание корреспондента

Главной физической обсерватории. В то время это была высочайшая оценка работы наблюдателя станции. С 1901 года вместо Литовского наблюдателем в паре с Огороковым И.И. стал работать учитель Баранов Василий Федорович. Вдвоем они проработали до 1910 года. Затем, до 1928 года, Баранов В.Ф. проводил наблюдения один. В январе 1916 года ему также было присвоено звание корреспондента ГФО. В 1929 году ему стал помогать Михайловский Тарасий Федорович, но уже в 1931-ом его сменила Борисанова Екатерина Ивановна. Баранов В.Ф. проработал до конца 1933 года, то есть 32 года. К сожалению, мы не знаем ничего о Василии Федоровиче, кроме того, что он был учителем и за мизерную оплату, не пропуская ни одного срока наблюдений, невзирая на разруху и голод гражданской войны, сохранил станцию и драгоценные, невосполнимые результаты метеорологических наблюдений. Честь и слава ему за это от потомков! Также беспредельно преданная своей работе была и помощница Баранова В.Ф. – Борисанова Е. И., проработавшая на станции наблюдателем с 1931 по 1954 годы.

В 1954 году станцию возглавила Стоцкая Евдокия Ивановна, но в этой должности она проработала лишь до 1959 года и перешла работать наблюдателем, проработав в этой должности до 1970 года. В годы ее руководства станцией наблюдателями работали Байкова К.Г., Воженкова А.В., Домахина И.И. После Стоцкой Е.И. с 1960 года начальником станции работала Петракова Фаина Александровна, но в 1964 году из-за смены места жительства она уволилась, а начальником была назначена Домахина Ираида Ивановна. К этому времени она уже работала на станции 7 лет, окончила гидрометтехникум и активно приступила к выполнению нелегких обязанностей. Станцию она возглавляла до 1992 года, затем в 1992 году перешла работать техником-метеорологом и проработала до 2004 года.

В период руководства станцией Домахиной И.И. были установлены анеморумбометр, измеритель видимости облачности, вытяжные термометры, актинометрические приборы. Многие сельхозорганизации

стали обеспечиваться агрометпрогнозами. Начальник станции и другие

работники стали активно

выступать в средствах массовой информации, организовывали экскурсии со школьников на станцию. В 1985 году коллективу М-2 Земетчино было присвоено звание «Коллектив коммунистического труда», наивысшая оценка работы коллектива станции в годы СССР.



После ухода на пенсию Грачёвой Т.Д., начальником станции назначается Лебедева Н.Н. Надежда Николаевна пришла работать на станцию 16 сентября 1975 года, как ученик техника-агрометеоролога, через три месяца переведена на должность техника-агрометеоролога. В 1979 году оканчивает Московский гидрометеорологический техникум. В 1986 году переводится на должность наблюдателя и в 2011 году принимает на себя руководство метеостанцией. Награждена юбилейными знаками «75 лет Приволжскому УГМС» и «80 лет Приволжскому УГМС». Под руководством Надежды Николаевны трудится ещё один ветеран метеослужбы Муленкова Ольга Николаевна, работает на станции с 1978 года и опытные и ответственные наблюдатели Есавкина Надежда Петровна, Меньшакова Валентина Андреевна, Челушкина Светлана Владимировна, и замечательный агротехник Дунаева Инна Владимировна.

## **Земетчино 140 Лет**

Автор: Александр

02.12.2019 16:03 - Обновлено 02.12.2019 16:17

---

МОНИТОРИНГУ ОКРУЖАЮЩЕЙ СРЕДЫ

М-2 ЗЕМЕТЧИНО С 140-ЛЕТНИМ ЮБИЛЕЕМ!

## Земетчино 140 Лет

Автор: Александр

02.12.2019 16:03 - Обновлено 02.12.2019 16:17

---

Материал, включая фотографии, взят из свободного доступа сети интернет и архива  
ОМ ЦГМС.

## Земетчино 140 Лет

Автор: Александр

02.12.2019 16:03 - Обновлено 02.12.2019 16:17

---